

# ZPRAVODAJ

Skupiny SAM

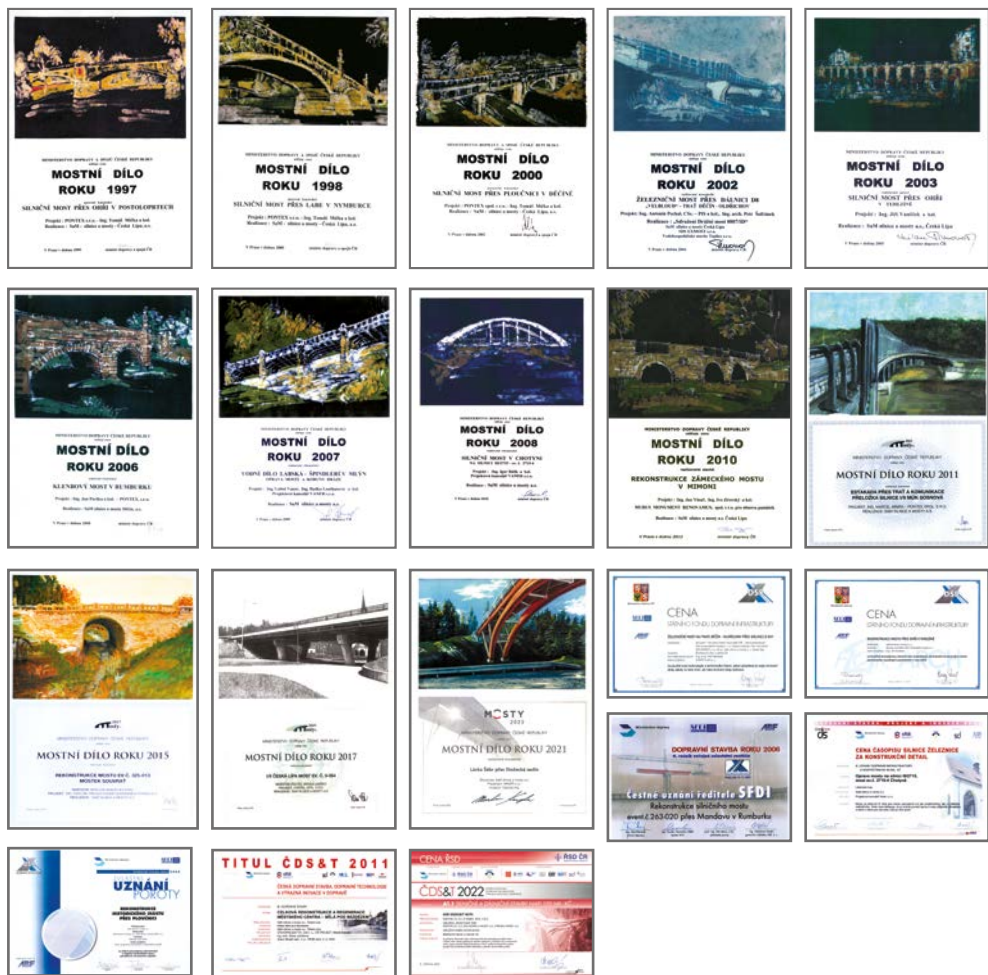


prosinec 2023



Získali jsme již 13. ocenění Mostní dílo roku  
25 let od založení společnosti SaM silnice a mosty Děčín a.s.  
Hlavní stavební zakázky roku 2023 a 2024

# OCENĚNÍ SKUPINY SAM



Vydavatel:

SAm silnice a mosty a.s.

ve spolupráci s TANDEM COM, s.r.o.

Redakční rada:

Ing. Dušan Drahoš, Gabriela Bertlová, Ing. Jiří Berka

Četnost vydání:

občasník  
MK ČR E 13938

Evidenční číslo:

Náklad: 600 ks

Kontakt:

info@tandemcom.cz, www.tandemcom.cz

Vydáno:

prosinec 2023

Foto na titulní straně: 1/9 Jestřebí, okružní křižovatka

Přetisk a jakékoli šíření jsou povoleny pouze se souhlasem vydavatele.

Redakce si vyhrazuje právo na jazykovou a stylistickou úpravu příspěvků.

Zdrojem autorských neoznačených vložených fotografií je fotografická databáze SAm silnice a mosty a.s.



## ÚVODNÍK

**Vážení obchodní přátelé, milí čtenáři, spolupracovníci – Samáci,**

naše redakční rada pro Vás připravila v tomto předvánočním období, kdy je stavební sezóna 2023 před koncem, základní přehled informací a zajímavostí ze života našich firem. Dovolte mi, abych Vás seznámil s dosavadními výsledky hospodaření a provedl odhad vývoje do konce roku 2023 za Skupinu SAM i za jednotlivé její společnosti.

**Ing. Dušan Drahoš**

Ředitel a předseda představenstva akciové společnosti

## OBSAH

- 2 Slovo ředitele
- 4 Úvodní slovo
- 8 25 let založení společnosti SaM silnice a mosty Děčín a.s.
- 10 Významné stavby roku 2023
- 16 Konference, kongresy a symposia
- 21 Slovo k ekonomice
- 22 Hlavní zakázky pro rok 2024
- 24 Odštěpný závod České Budějovice



# Úvodní slovo

**Připravenost stavebních zakázek na začátku roku 2023 byla velmi dobrá. Pro českolipskou společnost se jednalo o objem 420 mil. Kč a pro děčínskou 40 mil. Kč. Na startovní čáře nové stavební sezóny jsme tak mohli zahájit stavební práce ihned, jakmile nám to počasí dovolilo. Některé práce dokonce začaly už v průběhu měsíce ledna.**

Naše kapacity byly v tuto dobu umístěny převážně na Vývojovém a inovačním centru v Břehyni, na I/9 Nový Bor – Svor zkapacitnění, Silnici II/268 Mimoň – hranice Libereckého kraje a na mostě na I/9 v České Lípě, kde jsme prováděli opravu kanalizace.

Dokončovali jsme také práce na Vyznačení cyklistických tras v Jablonci, na průtahu silnice II/639 v Častově a na skládce ve Volfarticích. Vyfakturované práce, provedené na počátku roku, nám tak výrazně pomohly snižovat ztrátu, která vzniká pravi-



delně v zimních měsících prvního čtvrtletí stavební sezóny.

Na jaře jsme pak postupně zahájili stavební práce napříč celou Českou republikou, prostřednictvím našich odštěpných závodů.

Mezi důležité zakázky prováděné v roce 2023 patřily bezesporu okružní křižovatka na I/9 v Jestřebí, sanace násypového tělesa na silnici I/14 v Suchovršicích, rekonstrukce náměstí B. Havlasy ve Strunkovicích nad Blanicí, rekonstrukce silnice II/270 Doksy – Břehyně, rekonstrukce komunikace II/138 v Záhoří, rekonstrukce silnice II/260 Tuhaň – hranice kraje, revitalizace veřejného prostranství ve Vimperku – K. Weise II, rekonstrukce opěrných zdí na silnici I/14 v Rudníku atd.

Děčínská společnost již v počátečních měsících roku mohla umístit své kapacity na zakázkách pro Severočeskou vodárenskou společnost, na zakázkách pro obec Srbská Kamenice, na subdodávce pro mateřskou českolipskou společnost na zakázce odkanalizování části města Děčín – Horní Oldřichov a na výstavbách zpevněných ploch u prodejny LIDL v Děčíně.

Mezi další významné zakázky roku 2023 patřily regionální zakázky pro města Děčín, Mimoň, Rumburk, Varnsdorf, Krásná Lípa, Šluknov Hřensko, Bohušovice nad Ohří, Cvikov, Horní Podluží atd. Velmi významnými, z hlediska vytvářeného objemu tržeb, se ukazují naše práce na výpravách pro obce a města, ale i pro soukromé subjekty.

O další zakázky, vypisované investory, samozřejmě usilujeme a podáváme průběžně nabídky do soutěží o veřejné zakázky či

zakázky soukromých investorů. V tomto roce jsme usilovali o získání významných regionálních zakázek pro ŘSD ČR, které by zajistili naši vytíženost i v příštím období, ale ne vždy se nám podaří uspět ve velmi ostrém konkurenčním prostředí. Nicméně pro tento rok předpokládáme dosažení tržeb přesahujících 620 mil. Kč pro českolipskou společnost a více než 220 mil. Kč pro společnost děčínskou. Obě společnosti by pak dle našeho předpokladu měly ukončit stavební sezónu s kladným hospodářským výsledkem.

Je mou milou povinností připomenout, že jsme na letošním Mostním sympóziu v Brně získali ocenění Mostní dílo roku 2023 za stavbu Lávka Šébr přes Stožecké sedlo a rozšířili tak sbírku našich mostních děl již na třináct. Takový počet ocenění naší práce považují za velký úspěch našeho působení na stavebním trhu.





Okružní křižovatka PLAZY

Současně se také můžeme pochlubit i dalším získaným oceněním Dopravní stavby roku 2022, kterou jsme, jako člen sdružení, obdrželi za stavbu křižovatky MÚK Rádelský Mlýn. Aktivně jsme se také zúčastnili Světového silničního kongresu, který se konal v letošním roce v Praze.

Pokud se podíváme na vývoj dlouhodobého majetku je naším záměrem obnovovat dlouhodobý hmotný majetek minimálně ve výši odpisů. Proto jsme v rámci technického rozvoje pořídili v tomto roce nový finišer Vögele Super, nákladní automobil Ford Transit a několik osobních vozidel v celkové hodnotě 9 mil. Kč. V areálu obalovny jsme zřídili nové skladovací zázemí pro skladování kameniva a také jsme vybavili naši betonárnu novými násypkami na tento materiál. V rámci renovace výroby betonu byl inovován řídicí systém míchacího centra. Úspěšně jsme

také certifikovali výrobu betonových směsí pro stavby ŘSD ČR. Českolipská společnost k nákupu tohoto majetku využila výhradně vlastní zdroje.

Naším záměrem je ještě do konce letošního roku vybavit recyklační dvůr v České Lípě třídícím pracovním strojem.

Děčínská společnost vybavila nově zřízené recyklační středisko ve Studánce u Varnsdorfu buňkou, kontejnery a třídícím pracovním strojem, pořídila nákladní automobil DAF, vibrační válec, přívěs Humbaur Senko a osobní automobil Hyundai. Celkem děčínská společnost investovala do dlouhodobého majetku částku 3,5 mil. Kč. Investice byly kryty úvěrovými i vlastními zdroji.

Daří se nám také v řízení cash flow, a to jak v oblasti inkasa, tak v oblasti výdajů



Lávka přes Jílovský potok v Děčíně

spojených s hrazením závazků odběratelům, DPH, zaměstnaneckých mezd apod. Přebytky cash flow pak úspěšně umísťujeme na termínované účty a intenzivně tak spolupracujeme s dealingovými odbory bank. Naším celoročním záměrem je minimalizovat nákladové úroky a zároveň příjmy z úrokových výnosů vyrovnávat finanční náklady spojené s poskytnutými bankovními zárukami, což se nám zejména u českolipské společnosti z velké míry daří naplňovat.

Celkově se dá konstatovat, že letošní stavební sezóna se v porovnání s nepříznivými vlivy, které nastaly v průběhu loňského roku, dostává do standardních kolejí tržního prostředí našeho oboru. Tržby se daří naplňovat dle našich záměrů, hrubé marže dosahují u většiny zakázek plánovaných výsledků, a tak také předpokládáme, že obě

naše společnosti uzavřou své hospodářské výsledky roku 2023 alespoň s mírným ziskem. Jeho výše bude dána až závěrečným účtováním, ale i naším výkonem v posledních měsících roku.

Za celou Skupinu SAM a její management tak pevně věřím, že naše celoroční úsilí bude korunováno úspěchem. Současně bych chtěl touto cestou poděkovat všem našim obchodním partnerům – investořům a dodavatelům za spolupráci. V neposlední řadě samozřejmě patří díky také Vám všem zaměstnancům – Samákům, Vám, co se významně podílíte na zachování prosperity a udržitelnosti naší společnosti na trhu stavebnictví.

### **Ing. Dušan Drahoš**

Ředitel a předseda představenstva  
akciové společnosti





# SaM Děčín si připomněl 25 let své existence

Zřízením obchodní kanceláře na Masarykově náměstí v Děčíně na podzim roku 1998 a zápisem do obchodního rejstříku s datem 15. říjen 1998, se datuje vznik akciové společnosti SaM silnice a mosty Děčín. V letošním roce si připomínáme 25 let existence společnosti. Společnost byla založena jako dceřiná, společníky – akcionáři – mateřské akciové společnosti SaM silnice a mosty se sídlem v České Lípě.





Akciová společnost SaM silnice a mosty Děčín za dobu své existence, úspěšně realizovala mnohé významné stavební zakázky pro veřejné i soukromé investory – rekonstrukce historických náměstí, výstavby a opravy desítek mostů, kruhové křižovatky, různé plochy a dlážděná prostranství, kanalizace, hřiště, parkoviště obchodních center atd.

Z původního působíště na Masarykově náměstí se společnost záhy přesunula do vlastního objektu – rekonstruovaného původního mlýna – v děčínské čtvrti Staré Město a následně získala a obsadila zázemí stavebního areálu v Děčíně Křešicích.

Ne všechna období byla ekonomicky úspěšná a společnost často hledala a vždy nacházela oporu v mateřské českolipské společnosti.

Zlomovým rokem byl rok 2008, kdy akciová společnost SaM silnice a mosty Děčín převzala do své struktury sesterskou a.s. SaM silnice a mosty Varnsdorf. Došlo tak k rozšíření zájmového území, k doplnění zázemí a zejména znásobení realizačních kapacit. Vznikl tým odštěpný závod umístěný v Rumburku.

Společnost postupně vybudovala zázemí, odpovídající realizačnímu zaměření a dosáhla moderní úrovně technického vybavení. V roce 2020 byl završen proces vnitřní „revitalizace“, který především změnami na výkonných řídicích postech – při zachování zkušeností – dodal dynamiku a přinesl větší akceschopnost a flexibilitu do projevu společnosti.

Důležitým článkem byli a jsou – a jistě nadále budou – kvalitní a stabilní zaměstnanci, v počtu převyšujícím 100. Díky nim je v posledních letech možné dosahovat ve stavební výrobě výkonů pohybujících se na hranici 200 milionů Kč ročně, s průměrným ziskem, sloužícím k dalšímu rozvoji společnosti.

Právě zaměstnancům byla věnována setkání, připomínající 25 let existence společnosti. Ta proběhla s využitím příznivého počasí a dobrého občerstvení v sídle společnosti v Děčíně 22. 9. 2023 a o týden dříve – 15. 9. 2023 – v areálu odštěpného závodu v Rumburku.

### **Ladislav Kudr**

Ředitel společnosti

a Místopředseda představenstva

# Významné stavby v roce 2023 realizované společností SaM silnice a mosty a.s.

**V letošním Zpravodaji Skupiny SaM silnice a mosty a.s. vám představíme několik významných staveb letošního roku.**

## **Největší zakázkou letošního roku je bezpochyby I/9 Nový Bor – Svor, zkapacitnění**

Objednatel: Ředitelství silnic a dálnic ČR  
 Stavebník a správce: Správa Liberec  
 Projektant: Valbek, spol. s r.o.  
 Zhotovitel: Společnost ESIS, sdužení firem Eurovia CS, a.s. SaM silnice a mosty a.s. Integra stavby a.s.

Přijátá smluvní cena za dílo bez DPH:

544 445 555 Kč

Předpoklad zprovoznění stavby:

5. července 2024

Silnice I/9 se v MÚK Okrouhlá spojuje se silnicí I/13. Dále je trasa vedena společně severně od Nového Boru k obci Svor. Zde se obě silnice I. třídy od sebe oddělují. Obě komunikace plní jak funkci obslužnou, tak funkci tranzitní a patří k základnímu komunikačnímu systému. Intenzity dopravy na řešeném úseku jsou výrazně vyšší než na sousedních úsecích. Úsek silnice I/9 je v řešeném úseku součástí sítě mezinárodních silnic s označením „E“, konkrétně je součástí E442 (Karlovy Vary – Liberec – Olomouc – Žilina).

Rozsah řešeného území je od provozního staničení km 82,33 po km 85,59.



Rekonstrukce řeší zkapacitnění přibližně 3,0 km dlouhého úseku silnic I/9 a I/13, který je v dotčeném úseku v současnosti veden v návrhové kategorii S11,5/80. Zkapacitnění je navrženo ve stávající trase a řeší přestavbu na směrově dělenou komunikaci kategorie S21,5/110 (2+2 jízdní pruhy), respektive S 13,5/90 (2+1 jízdní pruhy) v začátku úseku. Směrové a výškové vedení trasy respektuje stávající průběh silnice I/9. Směrové oblouky jsou navrženy jako kružnicové oblouky s přechodnicemi, o velikosti odpovídající návrhové rychlosti 110 km/h. Výškové řešení v podstatě kopíruje niveletu stávající silnice. Podélné sklony jsou navrženy v rozmezí 0,5 – 5 %, výškové oblouky jsou navrženy na návrhovou rychlost 110 km/h. Základní příčný sklon je navržen jako střechovitý 2,5 %. Nezpevněná krajnice má příčný sklon 8 % směrem od vozovky.

### **Konstrukce vozovkového souvrství je navržena v dle TP 170: TDZ II/D0-N-1-PIII**

- asfaltový koberec pro obrusnou vrstvu modif. SMA 11 S 40 mm PMB 45/80-65 s posypem předobaleným kamenivem frakce 2/4 1,50kg/m<sup>2</sup>
- spoj. postřík kationaktivní emulzi modif. PS-CP 0,35 kg/m<sup>2</sup>
- asfaltový beton pro ložní vrstvu modif. ACL 16 S 70 mm PMB 25/55-60
- spoj. postřík kationaktivní emulzi modif. PS-CP 0,35 kg/m<sup>2</sup>
- asfaltový beton pro podkladní vrstvu ACP22S 90 mm 50/70
- postřík infiltrační kationaktivní emulzi PI-C 0,80 kg/m<sup>2</sup> s posypem kamenivem frakce 2/4 3,00kg/m<sup>2</sup>
- mechanicky zpevněné kamenivo MZK 0/32 GA 200 mm
- štěrkodrt tř. A, fr. 0-63 GE min.250 mm

Celková tloušťka vozovky: min.650 mm

### **Minimální moduly přetvárnosti na konstrukčních vrstvách jsou navrženy:**

na pláni: E def,2 = min. 60 MPa

na ŠD: E def,2 = min. 90 MPa

na MZK: E def,2 = min. 150 MPa

V celé trase je navržena aktivní zóna tloušťky 0,50 m.

Součástí našeho úseku jsou i dva mosty.

Mostní objekt SO 201 tvoří přímo pojižděný deskový most z předpjatého betonu o rozpětí 14,5m+22,0m+14,5 m. Most je navržen jako spojitý nosník výšky průřezu 0,950 m. Most je navržen s šikmým uspořádáním podpěr o šikmosti cca 52°, na které navazují rovnoběžná křídla tl. 550 mm, se zpevněnými plochami za římsou a svahovými kužely se sklonem 1:1,5 u opěr. Na každé straně mostu je navrženo revizní schodiště.

Na krajních římsách bude osazeno ocelové zábradlí a svodidlo s úrovní zadržení H3 a je zde umístěn revizní chodník š. 750 mm. Na mostě jsou navrženy povrchové mostní závěry. Konstrukce je uložena na podpěrách na hrncových ložiscích. Na mostě je dvouvrstvá vozovka celkové tloušťky 95 mm. Spodní stavbu tvoří masivní železobetonové opěry a pilíře, které jsou navrženy jako dvojice stojek na společném základu, založené na velkopřůměrových pilotách.

Nosná konstrukce je z betonu C35/45.

Mostní objekt SO 202 tvoří přímo pojižděný směrově rozdělený deskový most z předpjatého betonu o rozpětí 18,5m+18,5 m. Most je navržen jako spojitý nosník výšky průřezu 0,850 m s náběhy o délce cca 1/3 rozpětí pole v místě pilíře P2. Výška nosné konstrukce nad pilířem P2 je 1,200 m. Most je navržen s kolmým uspořádáním opěr, na které navazují rovnoběžná křídla tl. 550 mm, se zpevněnými plochami za římsou a svahovými kužely se sklonem 1:1,5 u opěr. Na každé straně mostu je navrženo revizní schodiště. Na krajních římsách bude osazeno ocelové zábradlí a svodidlo s úrovní zadržení H2 a je zde umístěn revizní chodník š. 750 mm. Na střední římsě je dle požadavků správce navrženo zábradelní svodidlo s úrovní zadržení H3. Na mostě jsou navrženy povrchové mostní závěry. Konstrukce je uložena na opěrách na hrncových ložiscích a na pilířích pomocí vrubového kloubu. Na mostě je dvouvrstvá vozovka celkové tloušťky 95 mm. Spodní stavbu tvoří masivní železobetonové opěry a pilíře, které jsou navrženy jako jedna stěnová stojka na základu, založená na velkopřůměrových pilotách. Nosná konstrukce je z betonu C35/45.



Stavbu realizuje odštěpný závod Česká Lípa. Stavbyvedoucími jsou Stanislav Sedlák a Jiří Brechler.

**Významnou zakázkou odštěpného závodu Hradec Králové je stavba I/14 Rudník – rekonstrukce opěrných zdí OP-1, OP-2**



Objednatel: Ředitelství silnic a dálnic ČR  
Stavebník a správce:

Správa Hradec Králové

Projektant: DiK Janák, s.r.o.

Zhotovitel: SaM silnice a mosty a.s.,  
odštěpný závod Hradec Králové

Přijatá smluvní cena za dílo bez DPH:

26 498 432 Kč

Stavbou je řešena rekonstrukce dvou opěrných regulačních zdí OP – 1 u mostku a OP – 2 u řadových domů a rekonstrukce přilehlých jízdnic pruhů vozovky silnice I/14, včetně ostatních nezbytných objektů.

V průběhu minulých let docházelo k postupnému podemílání základových pasů stávajících regulačních zdí, mezi silnicí I/14 a Lučním potokem, v k. ú. Rudník. Přivalové deště a eroze zapříčiněná proudící vodou způsobily havarijní stav a následné poruchy základů, díky zdi a částečné destrukce římsy, včetně poruch dotčené části vozovky silnice I/14. Ve

vozovce se nacházely trhliny v krytu, poklesy krajních částí konstrukce vozovky, a v některých místech i propady vozovky.

Rekonstrukce přilehlých jízdnic pruhů dané části vozovky silnice I/14 je navrhována v živičné technologii. Vlastní úpravy vozovky zahrnují, mj. i drobné úpravy šířkových a směrových poměrů silnice. Odvedení dešťových vod z vozovky bude řešeno podélným a příčným sklonem přes odvodňovací žlaby a nezpevněné krajnice do okolního terénu.

Charakter stavebních prací umožňuje provádnout stavbu za současného částečně omezeného provozu. Sousední jízdnic pruh bude zajišťovat obousměrnou dopravu, s řízením světelným signalizačním zařízením.

- Délka rekonstrukce vozovky: 128,0 m+84,00 m
- Délka ocel. zábradelního svodidla: 81,0 m+33,0 m
- Délka ocel. zábradlí se svislou výplní: 14,3+6,0 m
- Délka ocel. jednostranného svodidla: 4,8+7,88+15,13+4,55+17,13+29,88+8,83
- Druh vozovky: silnice I/14 – kategorie S 7,5/50 těžká, TDZ II, úroveň porušení vozovky „D0“
- Kryt: Živičný

Navrhované sklonové poměry vycházejí ze stávajících poměrů vozovky a z konfigurace terénu, při podmínce napojení krytu vozovky na stávající výškové poměry silnice I/14.

### **OPĚRNÁ ZEĎ OP – 1**

Stavba řeší rekonstrukci opěrné zdi OP – 1 u mostku v délce cca 96,4 m. Stávající regulační zeď, se nachází mezi silnicí I/14 a Lučním potokem v k.ú. Rudník, na levostřanném břehu vodoteče Lučního potoka.

ka zajišťuje komunikaci nad jeho korytem. Maximální výškový rozdíl mezi korytem potoka před zdi a silnicí za zdi je cca 3,2 m. Dle staničení silnice I/14 se nachází vlevo v km 68,154 – km 68,252.

Opěrná regulační zeď bude realizována jako železobetonová tížná z betonu C 30/37 XC4, XD1, XF2, XA1-Cl 0,4-Dmax 16 mm-S4 s železobetonovou korunní římsou, v délce 96,4 m je rozdělena na čtrnáct dilatačních úseků maximální délky 8,0 m. V dilatacích jsou použity nerezové smykové trny pro zajištění stejného dotvarování sousedních dilatačních celků.

Na vrcholu zdi (v korunní římsce) je navrženo ocelové zábradelní svodidlo úrovně zadržení H2. Viditelné povrchy zdi budou provedeny v kvalitě pohledového betonu a ošetřeny transparentním hydrofobním nátěrem.

## OPĚRNÁ ZEĎ OP – 2

stavba řeší rekonstrukci opěrné zdi OP – 2 u řadových domků v délce 33,0 m. Stávající regulační zeď, se nachází mezi silnicí I/14 a břehovou partií a Lučním potokem v k.ú. Rudník, na pravostranném břehu vodoteče potoka a zajišťuje komunikaci nad korytem potoka. Maximální výškový rozdíl mezi korytem potoka před zdi a silnicí za zdi je cca 2,9 m. Dle staničení silnice I/14 se nachází vpravo v km 67,893 – km 67,926.

Opěrná regulační zeď bude realizována jako železobetonová tížná z betonu C 30/37 XC4, XD1, XF2, XA1-Cl 0,4-Dmax 16 mm-S4 s železobetonovou korunní římsou v délce 33,0 m je rozdělena na čtyři dilatační úseky maximální délky 9,0 m. V dilatacích jsou použity nerezové smykové trny pro zajištění stejného dotvarování sousedních dilatačních celků.

Na vrcholu zdi (v korunní římsce) je navrženo ocelové zábradelní svodidlo úrovně zadržení H2. Viditelné povrchy zdi budou provedeny v kvalitě pohledového betonu a ošetřeny transparentním hydrofobním nátěrem.

Zájmové území se nachází v lokalitě vodoteče Lučního potoka v Podkrkonoší, významného krajinného prvku se středním povodňovým ohrožením.

Stavbyvedoucím je pan Rudolf Tajrych.

## Pro odštěpný závod Mladá Boleslav byla nejvýznamější zakázka stavba I/9 Jestřebí okružní křižovatka

Objednatel: Ředitelství silnic a dálnic ČR

Stavebník a správce: Správa Liberec

Projektant: Valbek spol. s r.o.

Zhotovitel: SaM silnice a mosty a.s.,  
odštěpný závod Mladá Boleslav

Přijatá smluvní cena za dílo bez DPH:

36 570 478 Kč

Koncepce řešení stavby je úprava stávající extravilánové průsečné křižovatky silnic I/9 × I/38 × III/26832 u obce Jestřebí resp. její přebudování na křižovatku okružní. Stávající stavebně-technické uspořádání křižovatky neodpovídá intenzitám dominujících dopravních proudů, a proto současná průsečná křižovatka nevyhovuje z hlediska bezpečnosti silničního provozu.



V rámci úpravy prostoru křižovatky je navrženo bezpečné převedení pěších přes silnici I/9 u přilehlých stávajících autobusových zastávek u restaurace „Na Rychtě“. Současná poloha a uspořádání přechodu pro chodce nevyhovuje z hlediska bezpečnosti silničního provozu a bezpečnosti pěších. Přechod pro chodce bude nahrazen děleným místem pro přecházení se středovým ochranným ostrůvkem a s veřejným osvětlením.

Základní parametry stavby:

#### **Kapacitní ukazatele komunikací:**

Území dotčené stavbou cca 21 600 m<sup>2</sup>, zpevněné plochy pro silniční dopravu (plná konstrukce) 9 674 m<sup>2</sup>, obnova krytu stávajících vozovek I. a III. třídy 1 311 m<sup>2</sup>, plocha chodníků 306 m<sup>2</sup>.

Okružní pás křižovatky je tvořen dvoupruhovým spirálovitým uspořádáním, D = 60 m.

paprsek 1 (silnice I/9 na Českou Lípou)

2 pruhy na vjezdu, 2 pruhy na výjezdu

paprsek 2 (silnice I/9 na Mělník) 1 pruh na vjezdu, 1 pruh na výjezdu

paprsek 3 (silnice I/38 na Doksy) 2 pruhy na vjezdu, 2 pruhy na výjezdu

paprsek 4 (silnice III/26832 do Jestřebí)

1 pruh na vjezdu, 1 pruh na výjezdu.

#### **Základní bilance stavby:**

Vybourání stávajících vozovek – stmelené vrstvy 1 557 m<sup>3</sup>

Vybourání stávajících vozovek – nestmelené vrstvy 3 286 m<sup>3</sup>

Výkop celkem – 1 010 m<sup>3</sup>

Násyp celkem – 2 902 m<sup>3</sup>

Sejmutí humózních vrstev celkem – 776 m<sup>3</sup>

Rozprostření humózních vrstev celkem – 753 m<sup>3</sup>

Zahájení výstavby 2023

Konec výstavby 2023

Stavbu úspěšně realizoval stavbyvedoucí pan Robert Šalda a stavba je v současné době dokončena a předána objednateli.

#### **Silnice II/270 Doksy – Břehyně**



Objednatel: Liberecký kraj

Projektant: Dopravně inženýrská kancelář s.r.o.  
Hradec Králové

Zhotovitel: Sdružení COLAS CZ, a.s. a SaM  
silnice a mosty a.s.

Smluvní cena za dílo bez DPH: 25 404 000 Kč

Řešený úsek silnice II/270 začíná za křižovatkou II/270 a III/0381 a končí za odbočkou k domu čp. 279. Celková délka úseku je cca 1248 m. V rámci stavby je provedena rekonstrukce vozovky, odvodňovacího zařízení, zastávek autobusové dopravy, krajnic a mostu ev. č. 270-005. Rekonstrukce vozovky je provedena ve stávající trase a ve stávajících šířkách Výškově je maximálnímu navýšení o 5cm nad stávající terén.

Součástí stavby je rekonstrukce mostu ev. č. 270-005.

#### **Charakteristika mostu:**

Železobetonový monolitický rám s vetknutými křídly tvořený dvěma stojkami a horní příčlí, stojky jsou vetknuté do základových pasů

Most převádí pozemní komunikaci II/270 přes vodoteč Břežehýnský potok.



Počet mostních otvorů: 1, výška opěr: 2,5 m,  
 délka opěr: 9,8 m, šířka opěr (s křídly): 2,5 m.  
 Délka přemostění: 6,10 m  
 Šířka mostu: 9,60 m

Stavbu úspěšně realizoval stavbyvedoucí pan Miroslav Vrabec a stavba je v současné době dokončena a předána objednateli.

### **Vývojové a inovační centrum pro autonomní vozy Břehyně**

Projekt byl realizován ve formátu design and build s celkovým nákladem 169,5 mil. Kč. Investorem byla česká společnost AUREL CZ. Nově vybudovaný areál slouží pro nedestruktivní zkoušky vozidel. Je navržen tak, aby vyhovoval potřebám investora pro zavedení nových výzkumných aktivit a prostorů pro oblast pokročilých asistenčních systémů. Součástí projektu bylo vybudování vodního kanálu, kluzné plochy, belgické dlažby, belgické valchy, dynamické plochy a dalších speciálních povrchů. V souvislosti s budováním povrchů byl zhotoven nový kompletní rozvod elektro včetně veřejného osvětlení a nová dešťová kanalizace, splašková kanalizace, rozvod pitné a užitkové vody.

### **Další významnou zakázkou pro odštěpný závod Hradec Králové je stavba I/14 Suchovršice, sanace násypového tělesa**

Objednatel: Ředitelství silnic a dálnic ČR  
 Stavebník a správce: Správa Hradec Králové  
 Projektant: Ing. Ladislav Terš  
 Zhotovitel: SaM silnice a mosty a.s.,  
 odštěpný závod Hradec Králové  
 Smluvní cena za dílo bez DPH: 13 886 532 Kč

Stavba zahrnuje zajištění nestabilního násypu na komunikaci I/14 v obci Suchovršice (ve směru do města Úpice). Stabilizace svahu je provedena pomocí železobetonové opěrné

zdi. Nosnou konstrukci tvoří opěrná zeď podporovaná mikrozáporami HEB120 proměnné délky. ŽB dřík opěrné zdi je konstantní tloušťky 0,8 m a výšky 1,1 m. V podélném směru je konstrukce členěna na 29 samostatných dilatačních celků. Dilatační celky 1 až 28 jsou délky 6,00 m, dilatační celek 29 je délky 7,22 m. Celková délka objektu je 175,22 m. Stavba se skládá z objektu SO 101 Komunikace a z objektu SO 201 Opěrná ŽB zeď.

SO 101 – Komunikace návrhová kategorie silnice I. třídy, evidenční číslo I/14, kategorie nekategorijní šířky (nejblíže S6,5/50)

Volná šířka 6,50 m,  
 Šířka jízdních pruhů 2,80 – 3,15 m,  
 Délka 177,50 m

SO 201 – Opěrná ŽB zeď kotvená mikrozáporami.

Délka opěrné zdi 175,22 m,  
 Konstrukční výška 1,10 m,  
 Délka dílčích úseků 6,00 m – dil. celek 1 až 28, 7,22 m – dil. celek 29

Stavba se nachází v nezastavěném území obce Suchovršice, přibližně 10 km jihovýchodně od města Trutnov. Komunikace I/14 (km 95,241 – 95,421) v řešeném úseku lemuje řeku Úpu, která rozděluje zástavbu obce Suchovršice na části. Stávající silnice je v úseku stavby vedena odřezem ve skalním svahu. Jedná se o havarijní opravu v původní trase silnice. Dosaďovací využití území se nemění.

Stavbyvedoucím byl pan Bohumil Krátký a stavba je v současné době dokončena a předána objednateli.

### **Ing. Ladislav Štěpánek**

Výrobní manažer

### **Ing. Mojmír Pavlík**

Výkonný ředitel

# 28. Mezinárodní symposium Mosty 2023



**Symposium se konalo 20. – 21. dubna 2023 v hotelu International Brno.**

Mosty v číslech: 719 delegátů, 30 vystavovatelů, 60 odborných příspěvků

Jaro je ve znamení přípravy a naší účasti na sympoziu MOSTY, které je významným svátkem všech mostařů a dalších odborníků, kteří si vyměňují zkušenosti s výstavbou silničních a železničních mostů ve všech fázích přípravy a realizace. Jde o nejvýznamnější mostařskou akci v České repub-

lice, které se účastní projekční kanceláře, architekti, stavební a technologické firmy i klíčoví zástupci investorů, mezi něž patří vrcholoví manažeři i techničtí specialisté Ministerstva dopravy, ŘSD, SŽ, krajských samospráv i menších obcí.

Program sympozia je primárně zaměřen na české a slovenské mostní konstrukce, ale dotýká se i zajímavých zahraničních staveb.

Rovněž propojuje realizační firmy s akademickou sférou, která je zastoupena elitními technickými školami České i Slovenské republiky.

Cílem sympozia je ukázat plánované investice v dopravním stavitelství, klíčové realizace nových i rekonstruovaných mostů a technologické novinky v dodavatelském řetězci.

Vedle zajímavých příspěvků doprovodí celou akci výstava více jak 30 partnerských a dodavatelských firem, které představují novinky ve svém stavebním segmentu.

Vrcholem sympozia pak bývá společenská část, na níž se mají účastníci příležitost neformálně potkat a udělat si tak předpolí pro budoucí byznys.

Jako každý rok i letos jsme byli jedním z vystavovatelů a prostor našeho stánku sloužil k zajímavým setkáním.

Na sympoziu jsme také prezentovali i náš odborný příspěvek „Mosty na stavbě



I/35 MÚK Rádelský Mlýn“, který přednášel Ing. Mojmír Pavlík.

Pro naši firmu byl nejprestižnější částí sympozia okamžik, kdy jsme obdržely cenu za Mostní dílo 2021 za realizaci zakázky Lávka Šébr přes Stožecké sedlo. Tato lávka dříve obdržela již dvě významná ocenění z loňského roku 2022 a to titul „Dřevostavba roku“ a to jak cenu odborné poroty, tak také cenu z veřejného hlasování.

## Road fest České Budějovice

15. června 2023 se konala na českobudějovickém výstavišti interaktivní výstava pro děti i dospělé s názvem DOBRODRUŽSTVÍ S TECHNIKOU. Akce, kde je dětem i dospělým umožněno zažít svět techniky, vědy, řemesel, ale i moderních technologií na vlastní kůži. Zde si také všichni návštěvníci mohli prohlédnout velké stavební stroje, тренаžér rypadla nebo simulátor nárazu při nehodě.

Návštěvníci si zde také mohli s námi Samáky postavit stavebnici Leonardova mostu.

Celou akci vzorně zajišťoval odštěpný závod České Budějovice.





# 30. silniční konference

**Silniční konference se konala 13. – 14. června 2023 v Ostravě Trojhalí Karolína.**

Silniční konference je tradiční podzimní akce, kde se setkávají silničáři z Čech a Slovenska. V letošním roce se ale v tradičním čase silniční konference konala akce mnohem většího významu a to 27. světový silniční kongres. Proto se letošní Silniční konference uskutečnila v neobvyklém termínu na konci jara.

Konference se konala v nádherném prostředí Trojhalí Karolína v Ostravě, které se skládá ze dvou rekonstruovaných památkově chráněných budov. V časech svého funkčního období byly využívány k průmyslovým účelům. Elektrická energie, která se zde vyráběla, proudila především do okolních šachet, dolů a hutí.

Silniční konference v číslech: 1000 delegátů, 51 vystavovatelů

Jak již se stalo v posledních letech tradicí, byli jsme na této akci opět jedním z vystavovatelů. Prostor našeho stánku opět posloužil k zajímavým setkáním, odborným debatám a diskuzím.

Obsah konference:

První den byl účastníkům nabídnut bohatý program s přednáškami od význačných odborníků v oboru silničního stavitelství, kteří diskutovali hlavně o současném stavu a rozvoji silniční infrastruktury. Velkým tématem celé konference bylo zajištění stavebních materiálů v příštích letech.

Česká silniční společnost nás informovala o připravovaném Světovém silnič-



ním kongresu. Dále se probíraly moderní přístupy k přípravě, výstavbě a údržbě pozemních komunikací.

Dalším hodně zmiňovaným tématem byla bezpečnost dopravy a mobilita. Nezapomnělo se také na významné silniční stavby připravované, na ty které jsou nyní v procesu výstavby, ale i na stavby nedávno dokončené.

V programu konference také nemohl chybět společenský večer, uzavírající její první den.

Den druhý byl ve znamení setkávání „silničářů“ a studentů ze středních škol.

Na stánku jsme měli pro zvědavé studenty



přichystanou stavebnici Leonardův most (jednoduchý samonosný most, který lze sestavit z volných dřevěk bez jediného hřebíku – autorem není nikdo jiný než Leonardo da Vinci). Studenti si náš stánek brzy oblíbili a stavěli mosty s velkým zápletem.

## 27. Mezinárodní silniční kongres

První říjnový týden byl v Praze určen silničářům z celého světa. V kongresovém centru se jich sešlo přes 4 tisíce. Byl to pro nás velký silničářský svátek, neboť se podařilo zorganizovat takovou velkou akci již podruhé v ČR (poprvé to bylo v roce 1971).

Akce účastníkům poskytla celosvětový přehled současných postupů a budoucích trendů v oblasti silniční infrastruktury a silniční mobility. Splnila také své další důležité poslání, které spočívá v příležitosti pro navazování mezinárodních kontaktů a společenských aktivit.

Program 27. světového kongresu silniční dopravy byl velmi bohatý. Proběhlo zde:

- zasedání Ministrů – sešli se zde nejvyšší národní představitelé infrastruktury a dopravy ze 40 až 60 zemí celého světa,

- přednášky a technická sympozia, zaměřená na Strategické směřování, Pohled do budoucnosti a sympozia Speciálních projektů PIARC,
- na velké výstavní ploše bylo mnoho národních pavilonů z více než 30 zemí světa. Včetně Československé vesnice, kde jsme vystavovali společně s představiteli Slovenska.
- Dále bylo na programu mnoho technických exkurzí (od prohlídky technického zázemí tunelu Blanka až po návštěvy rozestavených či hotových staveb v Čechách i na Slovensku).

Česká silniční společnost věří, že tento prestižní projekt zviditelní Českou republiku ve světě a umožní nejen setkání s nejlepšími světovými odborníky, ale bude také impulsem k restartu respektive renesanci silničního sektoru v České republice.

# Dopravní stavba roku 2022



Další významný den byl pro naši firmu 8. června 2023, kdy jsme společně s firmou Eurovia CS získaly titul v kategorii Silniční a dálniční stavby nad 150 mil. Kč. Toto ocenění jsme společně získali za stavbu všem určitě známou – I/35 MÚK Rádelský Mlýn. Celá událost se konala v krásném prostředí Městské knihovny v Praze.

**Gabriela Bertlová**

Asistentka ředitele





# Slovo k ekonomice

## Výsledky hospodaření roku 2022 a zhodnocení výsledků hospodaření k 31. 8. 2023.

V roce 2022 Společnost SaM silnice a mosty a.s. skončila s kladným hospodářským výsledkem 7,1 mil.Kč. V porovnání s rokem 2021 došlo ke zvýšení objemu výroby a celkový obrat se zvýšil o 82 mil. Kč. Porovnání ukazatelů za posledních 5 let je uvedeno v grafu 1.

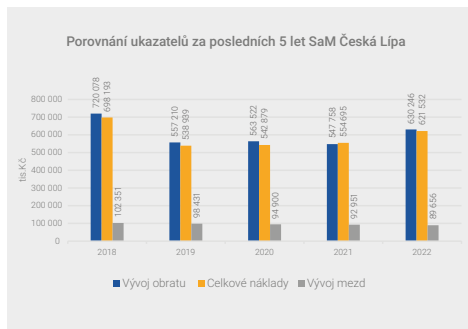
Společnosti SaM silnice a mosty Děčín a.s. dosáhla kladného hospodářského výsledku 91 tis.Kč viz graf 2.

Vývoj tržeb letošního roku společnosti SaM silnice a mosty a.s. je uveden v grafu 3. Pro porovnání jsou v grafu uvedeny hodnoty minulého období.

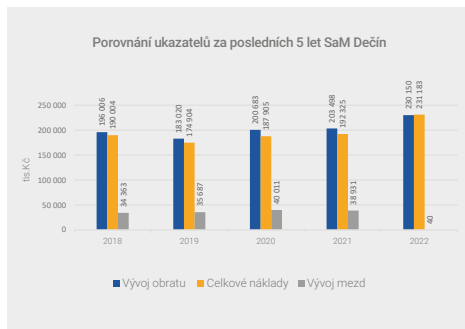
Společnost nepořizuje majetek formou finančního nájmu a nemá žádné splatné závazky na zdravotní a sociální pojištění ani nadaňové nedoplatky.

### Ing. Petr Erban

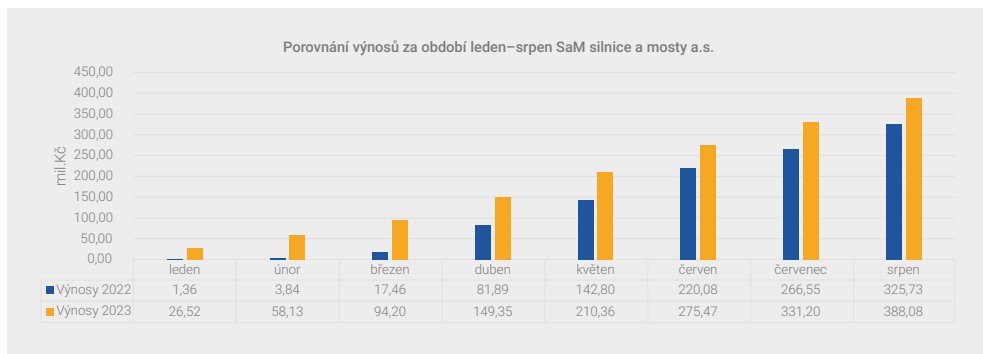
Vedoucí ekonomického úseku



Graf 1



Graf 2



Graf 3

# Hlavní zakázky pro stavební sezónu roku 2024

**Pro rok 2024 očekáváme naplnění předpokládaného objemu stavebních zakázek a navázání na letošní úspěšnou stavební sezónu. V minulém roce jsem v tomto příspěvku hodnotil, jak důležité je správně připravit soutěžní cenu, a to s ohledem na nenadálé změny, které nás poslední roky provázejí. S radostí musím konstatovat, že tento nelehký úkol se nám podařilo splnit a letošní sezóna se drží plánu.**

Předpokladem pro účast ve výběrových řízeních je splnění přísných kvalifikačních kritérií: certifikace ČSN EN ISO, obrat společnosti, počet zaměstnanců, strojní vybavení a referenční stavby realizované v posledních pěti letech. Naše společnost těmto kritériím vyhovuje, a tak se můžeme účastnit výběrových řízení téměř pro všechny investory. Po splnění těchto kritérií následuje v soutěži vyhodnocení ekonomické výhodnosti nabídky, která zohledňuje především nabízenou cenu, rychlost výstavby a délku záruční doby. I přes velký počet uchazečů v soutěžích jsou naše nabídky konkurenceschopné a zakázky se nám daří získávat.

V roce 2024 budeme realizovat jak nově vysoutěžené zakázky, tak i takové, které nám přecházejí z let minulých.

## Odštěpný závod Česká Lípa

**„I/9 Nový Bor – Svor, zkapacitnění“, investorem je ŘSD ČR**

V polovině roku 2024 bude stavba dokončena s naplánovaným plněním 90 mil. Kč. Realizace této stavby probíhá od roku 2022

ve sdružení firem SaM CL, Eurovia CS a Integra. Naše společnost realizuje kompletně dva mostní objekty, přeložky plynovodů, opravu lesních cest a polovinu celé trasy čtyřpruhu směrem od Nového Boru.



### **„Silnice II/260 Tuhaň – hranice kraje“, investorem je Liberecký kraj**

Plnění pro rok 2024 se předpokládá ve výši 5 mil. Kč. Jedná se o 2 úseky krajské komunikace II/260 mezi obcemi Tuhaň a Obrok v délce 2 791 m a o úsek od obce Obrok na hranici kraje v délce 2 749 m. Předmětem zakázky je obnova ložné a obrusné vrstvy komunikace, vyčištění a obnova stávajících příkopů, vyčištění zatrubněných příkopů ve vjezdech, provedení nových krajnic a obnova vodorovného dopravního značení.

### **„Silnice II/262 Dobranov – Česká Lípa, rekonstrukce mostu ev. č. 262-004 včetně silnice“, investorem je Liberecký kraj**

Most se nachází v intravilánu města Česká Lípa. Jedná se o kompletní rekonstrukci, kde stávající most nahradí nový třípolový most. Celková vysoutěžená cena je 47,3 mil. Kč

### **Odštěpný závod Mladá Boleslav**

#### **„I/16 Řepov, zkapacitnění průsečné křižovatky“, investorem je ŘSD ČR**

Vysoutěžená cena je 19,4 mil. Kč. Předmětem stavby je zkapacitnění stávající průsečné křižovatky silnic I/16 a III/0164 a oprava vozovky na silnici I/16 na této křižovatce a v jejím blízkém okolí. Stavba se nachází severně od obce Řepov u Mladé Boleslavi. Řešený úsek silnice I/16 leží v extravilánu. Severně od řešené křižovatky se nachází přemyslová zóna Plazy.

### **Odštěpný závod Turnov**

#### **„Oprava mostku v ul. Smetanova, Lomnice nad Popelkou“, investorem je Liberecký kraj**

Vysoutěžená cena je 3,1 mil. Kč. Jedná se o kompletní opravu mostního objektu, kde stávající železobetonovou nosnou konstrukci mostu nahradí nová flexibilní trouba ze spirálovitě vinutého plechu. Délka trouby je 10,74 m. Na nové železobetonové římsy bude osazeno repasované původní zábradlí.

### **Odštěpný závod České Budějovice**

#### **„Rekonstrukce kanalizace a vodovodu ulice Pod Hradem včetně úprav dlažby“, investorem je město Jindřichův Hradec**

Plnění pro rok 2024 je 4,5 mil. Kč. Jedná se o stavební úpravu místní komunikace a mostu, novostavbu vodovodu, dešťové kanalizace a rekonstrukci splaškové kanalizace v intravilánu Jindřichova Hradce

#### **„Revitalizace veřejného prostranství Vimperk – K. Weise II“, investorem je město Vimperk**

Plnění pro rok 2024 je 5 mil. Kč. Jde o kultivaci veřejného prostoru lokality K. Weise. V návaznosti na pěší cesty bude realizováno také nové veřejné osvětlení, zeleň a pobytový mobiliář.

V tomto čase se naplno věnujeme obchodní činnosti. Jednáme o pokračování zakázek z minulých let a nepolevujeme v hledání nových zajímavých stavebních zakázek.

Závěrem bych vám všem rád poděkoval za spolupráci v letošním roce a popřál hodně sil do stavební sezóny 2024.

#### **Ing. Mojmír Pavlík**

Výkonný ředitel

# Odštěpný závod České Budějovice

## Rekonstrukce komunikace II/138 v Záhoří u Písku

Cílem rekonstrukce silnice II/138 byla částečná oprava dešťové a výstavba nové splaškové kanalizace, oprava chodníků a výstavby nových autobusových zastávek. Nedílnou součástí stavby bylo také položení nového asfaltového povrchu komunikace z modifikovaných asfaltů v celkové délce 959 m. Tomu předcházela, s ohledem na stav původních podkladních vrstev a provedenou stavbu kanalizace, recyklace pokladních vrstev za studena. Investorem opravy komunikace byla SÚS Jihočeského kraje a Obec Záhoří. Celkový finanční objem stavby činil 27 273 018 Kč bez DPH, což z ní dělá stavbu s nejvyšší cenou v historii našeho odštěpného závodu.

## Revitalizace náměstí B. Havlasy ve Strunkovicích nad Blanicí

Jedná se o celkovou rekonstrukci náměstí, včetně inženýrských sítí v historickém centru obce. Architektonické řešení revitalizace náměstí spočívá v odstranění původního asfaltového povrchu a zanedbané zeleně. Dále pak v zadláždění celého povrchu náměstí kamennou dlažbou, čemuž předcházela částečná oprava a výstavba nových inženýrských sítí. Prostor náměstí bude ozvláštněn revitalizací původní historické studny, pódiem, a také zvlášť pro tento prostor vyrobenými lavicemi

z dubového dřeva. S ohledem na změny vznikající v průběhu stavby bude objem stavebních prací stanovených v SOD navýšen z původních 15 966 521 Kč o dalších cca 2 500 000 Kč. Díky těmto výrazným změnám budou některé práce realizovány až v roce 2024.

## Most ev.č. 13720-1 přes Luční potok před Hodonicemi



Při rekonstrukci mostu byla zachována jeho betonová konstrukce, do níž byl zatažený TUBOSIDER. Volný prostor mezi původní betonovou klenbou a TUBOSIDEREM byl vyplněn popílkovou suspenzí. Dno TUBOSIDERU, včetně koryta potoka a čela TUBOSIDERU, byly zadlážděny kamenem. Jako ochrana před pádem osob do koryta potoka bylo nad novou klenbou použito lankové zábradlí. Odbytová cena rekonstrukce mostu, jejímž investorem byla SÚS Jihočeského kraje, byla 2 646 618 Kč.



## Rekonstrukce Borovanského mostu



Borovanský most se nachází v CHKO Třeboňsko. Jeho rekonstrukce pro investora Lesy České republiky s.p. spočívala v odstranění původní dřevěné mostovky z dubových prahů, napuštěných dehtem a kotvených na ocelových nosnících. Dále pak proběhla montáž nové dřevěné konstrukce mostovky, vyrobené z modřínového tlakově impregnovaného dřeva, a montáž zábradlí. Současně s tím bylo provedeno opískování ocelové konstrukce a nová protikorozní ochrana, v podobě čtyřvrstvého nátěru epoxidovými barvami. Tryskání a novou povrchovou úpravu ocelových nosníků jsme prováděli ze závěsné lávky, zavěšené na těchto nosnících. Největším oříškem této stavby bylo zajištění nové modřínové mostovky, navržené z trámů 26×26 cm. Rozpočtová cena stavby byla dle SOD 4 850 533 Kč.

## Revitalizace veřejného prostranství K. Weise ve Vimperku

Tato stavba je rozdělená na dvě etapy, z nichž II. etapa přechází až do roku 2024. Opět se jedná o výměnu inženýrských sítí (kanalizace, vodovod), výměnu veřejného osvětlení, vybudování nových chodníků a provedení

sadových úprav. Ve II. etapě v roce 2024 budou pokračovat práce na renovaci inženýrských sítí, k nimž ještě přibude výstavba nové opěrné zdi u panelových domů.

II. etapa bude opět zakončená realizací nových sadových úprav rekonstruovaných prostor. Celková cena obou etap je předpokládána v hodnotě 11 489 777 Kč.

## Rekonstrukce kanalizace a vodovodu v ulici Pod Hradem v Jindřichově Hradci

Tato stavba je poslední letošní zahájenou stavbou našeho odštěpného závodu v roce 2023, která částečně přesáhne do příštího roku. Po technické stránce bude jedna z nejnáročnějších, protože se nachází v samém historickém centru města v památkově chráněném území. Jedná se úzkou uličku, dlážděnou tzv. kočičími hlavami a těžko přístupnou pro techniku. Nutnou podmínkou pro realizaci této zakázky a stavbu nového mostku pro napojení splaškové kanalizace do hlavního městského sběrače, je snížení hladiny vody v řece Nežárce, vypuštění rybníka Malý Vajgar a dočasné odstavení malé vodní elektrárny z provozu. Ta náleží sousedícímu hradu a její finanční přínos je přínosem státního rozpočtu. K realizaci těchto opatření je nutný souhlas mnoha orgánů, jejichž požadavky jsou mnohdy protichůdné. Přes tyto obtížnosti se bude jednat o zajímavou referenci, jejíž hodnota je 12 251 698 Kč.

Celkový objem stavebních prací, realizovaných v roce 2023, převyšuje hodnotu 75 mil. Kč, což je nejvyšší dosažený objem v historii našeho odštěpného závodu.

## Ing. Jan Rybák

Vedoucí odštěpného závodu České Budějovice

# Pour féliciter 2024



Čas Vánoc nadešel, a proto nám na závěr dovoluťe popřát Vám příjemně strávené vánoční svátky, plné pohody a klidu.

Děkujeme Vám za práci v letošním roce, kterou jste pro firmu odvedli.

Vážíme si každého z Vás a budeme se na Vás těšit v novém roce.

**Veselé Vánoce a v novém roce 2024 pevné zdraví,  
mnoho štěstí a spokojenosti.**





**SaM silnice a mosty a.s.**

Máchova 1129  
470 01 Česká Lípa  
Tel.: 487 834 467, Fax: 487 834 466  
e-mail: sam-cl@sam-cl.cz

**SaM silnice a mosty a.s., závod České Budějovice**

Litvínovická 1478  
370 01 České Budějovice  
Tel/fax: 387 203 313  
e-mail: jrybak@sam-cl.cz

**SaM silnice a mosty a.s., závod Turnov**

Průmyslová 3001  
511 01 Turnov  
Tel/fax: 481 382 797  
e-mail: sam-turnov@sam-cl.cz

**SaM silnice a mosty a.s., závod Hradec Králové**

Slezské Předměstí, Bratři Štefanů 48  
500 03 Hradec Králové  
Mobil: 602 128 154  
e-mail: pavek@sam-cl.cz

**SaM silnice a mosty a.s., závod Mladá Boleslav**

Průmyslová 829  
293 06 Kosmonosy  
Mobil: 725 837 755  
e-mail: wyderka@sam-cl.cz



**SaM silnice a mosty Děčín a.s.**

Oblouková 416/39  
405 02 Děčín I  
Tel.: 412 704 521, Fax: 412 704 531  
e-mail: samdecin@sam-dc.cz

**SaM silnice a mosty Děčín a.s., závod 02**

Královská 173/5  
408 01 Rumburk  
Tel/fax.: 412 372 913  
e-mail: zitkova@sam-dc.cz